

УДК 338.436.33:631.164.23

І.Ю. Гришова, д-р екон. наук

Одеська національна академія харчових технологій, м. Одеса, Україна

С.С. Стоянова-Коваль, канд. екон. наук

Одеський державний аграрний університет, м. Одеса, Україна

АНАЛІТИЧНЕ ЗАБЕЗПЕЧЕННЯ ЕКОНОМІЧНОГО РОЗВИТКУ ПІДПРИЄМСТВ З ПОЗИЦІЙ ІНВЕСТИЦІЙНОЇ ПРИВАБЛИВОСТІ

И.Ю. Гришова, д-р экон. наук

Одесская национальная академия пищевых технологий, г. Одесса, Украина

С.С. Стоянова-Коваль, канд. экон. наук

Одесский государственный аграрный университет, г. Одесса, Украина

АНАЛИТИЧЕСКОЕ ОБЕСПЕЧЕНИЕ ЭКОНОМИЧЕСКОГО РАЗВИТИЯ ПРЕДПРИЯТИЙ С ПОЗИЦИИ ИНВЕСТИЦИОННОЙ ПРИВЛЕКАТЕЛЬНОСТИ

Inna Hryshova, Doctor of Economics

Odessa National Academy of Food Technologies, Odessa, Ukraine

Svitlana Stoianova-Koval, PhD in Economics

Odessa State Agrarian University, Odessa, Ukraine

ANALYTICAL PROVISION OF THE ECONOMIC DEVELOPMENT OF ENTERPRISES FROM THE POSITION OF INVESTMENT PROSPECTS

Досліджено особливості економічного розвитку підприємств з урахуванням їх інвестиційної привабливості. Також побудована схема інтегрального оцінювання показників сталого розвитку інвестиційної діяльності підприємств. Застосовано отримані результати для аналізу розвитку харчових підприємств Херсонської та Миколаївської областей.

Ключові слова: підприємство, кластерний підхід, інвестиційна привабливість, економічний розвиток, сталий розвиток.

Исследованы особенности экономического развития предприятий с учетом их инвестиционной привлекательности. Также построена схема интегральной оценки показателей устойчивого развития инвестиционной деятельности предприятий. Полученные результаты применены для анализа развития пищевых предприятий Херсонской и Николаевской областей.

Ключевые слова: предприятие, кластерный подход, инвестиционная привлекательность, экономическое развитие, устойчивое развитие.

In the article the features of economic development of the enterprises in view of their investment attractiveness were investigated. Also an integrated circuit evaluation of sustainable development indicators of the investment activity of enterprises was built. The obtained results were applied to analyze the food enterprises development of Kherson and Mykolaiv regions.

Key words: enterprise, cluster approach, investment attraction, economic development, sustainable development.

Постановка проблеми. Економічна діяльність підприємств в умовах неперервної зміни ринку збуту продукції та зміни економічного становища конкурентних виробників приводять до потреби забезпечити сталий розвиток підприємства. Втілення сталого розвитку потребує комплексного збереження зрівноваженості численних показників діяльності підприємства та вдосконалення всіх напрямів його діяльності.

Однак такі рекомендації важко безпосередньо застосовувати у виробничій діяльності, оскільки вони пов'язані зі складним економічним аналізом, застосуванням методів моделювання. У зв'язку з цим виникає завдання розроблення інтегральної оцінки динаміки сталого розвитку підприємств.

Аналіз останніх досліджень і публікацій. Напрями формування кластерних структур в аграрному секторі економіки досліджує значна кількість сучасних зарубіжних та вітчизняних науковців, серед яких В. Бакун, Ж. Вейс, М. Кропивко, І. Мазоренко, П. Саблук, В. Скаченко, С. Соколенко, Ю. Анісімова. Заслужують на особливу увагу роботи таких учених-економістів, як О.Г. Чирва, Т.С. Шабатура, І.О. Крюкова, І.Ю. Гришова, В.В. Кужель, В.А. Замлинський, Т.М. Гнат'єва, І.Б. Хома, Б.О. Язлюк, які розглядають кластеризацію як засіб науково-технологічного розвитку регіону, забезпечення сильних ринкових позицій та істотних конкурентних переваг [2–11].

ФІНАНСОВІ РЕСУРСИ: ПРОБЛЕМИ ФОРМУВАННЯ ТА ВИКОРИСТАННЯ

Проте формування кластерних структур повинно відбуватись на базі комплексного аналізу економічного стану підприємств харчової промисловості з позицій інвестиційної привабливості.

Мета дослідження – надати всесторонню характеристику аналітичного забезпечення економічного розвитку харчових підприємств з позицій інвестиційної привабливості.

Виклад основного матеріалу. Аналіз наукових підходів, які стосуються сталого розвитку підприємства, показує, що зрівноваженість і вдосконалення, які пов'язані зі сталим розвитком, стосуються багатьох аспектів виробничої діяльності. Однак для управління підприємством важливо врахувати передусім найбільш дієві чинники впливу на його сталий розвиток. Тому для визначення того, наскільки діяльність підприємства відповідає сталому розвитку, необхідно врахувати комплекс прямих і непрямих чинників, що впливають на розвиток підприємства.

Для оцінювання діяльності підприємства застосовані частинні показники сталого розвитку і загальний показник сталого розвитку.

Важливо зауважити, що частинні показники сталого розвитку D_i^S ($i = 1, \dots, n_S$) та D_j^R ($j = 1, \dots, n_R$) запропоновано визначити через відповідні показники сталості розвитку S_i ($i = 1, \dots, n_S$) та відповідні показники ринкового впливу на сталість розвитку R_j ($j = 1, \dots, n_R$). Ці дві групи показників є синтетичними щодо інших показників, які належать до них як складові елементи (аналітичні складові).

Це дає підстави сформулювати таке правило обчислення показників сталого розвитку: частинні показники сталого розвитку доцільно вираховувати на основі базового показника сталого розвитку V , визначеного на основі такого синтетичного показника сталості розвитку, який за економічним змістом охоплює показники, що є його аналітичними складовими.

Пояснимо це правило на прикладі. Нехай базовий показник сталого розвитку V вираховано за сумарними (загальними) виробничими витратами. Тоді це дає підстави визначити частинні показники сталого розвитку за окремими видами витрат: виробничими, операційними, на збут. Назване правило задає обмеження на вирахування показників сталого розвитку. Схематично застосування цього правила для інтегрального оцінювання динаміки сталого розвитку підприємства показано на рис. 1.

Вибрані для аналізу підприємства і галузі харчової промисловості на основі типової динаміки розвитку охоплюють різні види зміни обсягів виробництва, що характеризують сучасну харчову промисловість України. Завдяки цьому утворено базу для порівняння та оцінювання процесів сталого розвитку окремих підприємств і галузей.

Крім підприємств, для аналізу додатково взято окремі галузі харчової промисловості, до яких вони належать. Це розширює порівняльну базу і дає змогу зробити висновок, наскільки сталий розвиток підприємства збігається зі сталим розвитком галузі.

Для того, щоб виявити, які з цих показників найбільш суттєво впливають на сталий розвиток досліджуваних підприємств, для кожного з них побудовано (за допомогою програми Matlab) лінійну багатофакторну модель їхнього впливу на результуючий показник y – дохідність підприємства:

$$y = \sum_{i=1}^n a_i x_i, \quad (1)$$

де x_i – показник; a_i – коефіцієнт, що показує його вплив на економічну результативність підприємства y .

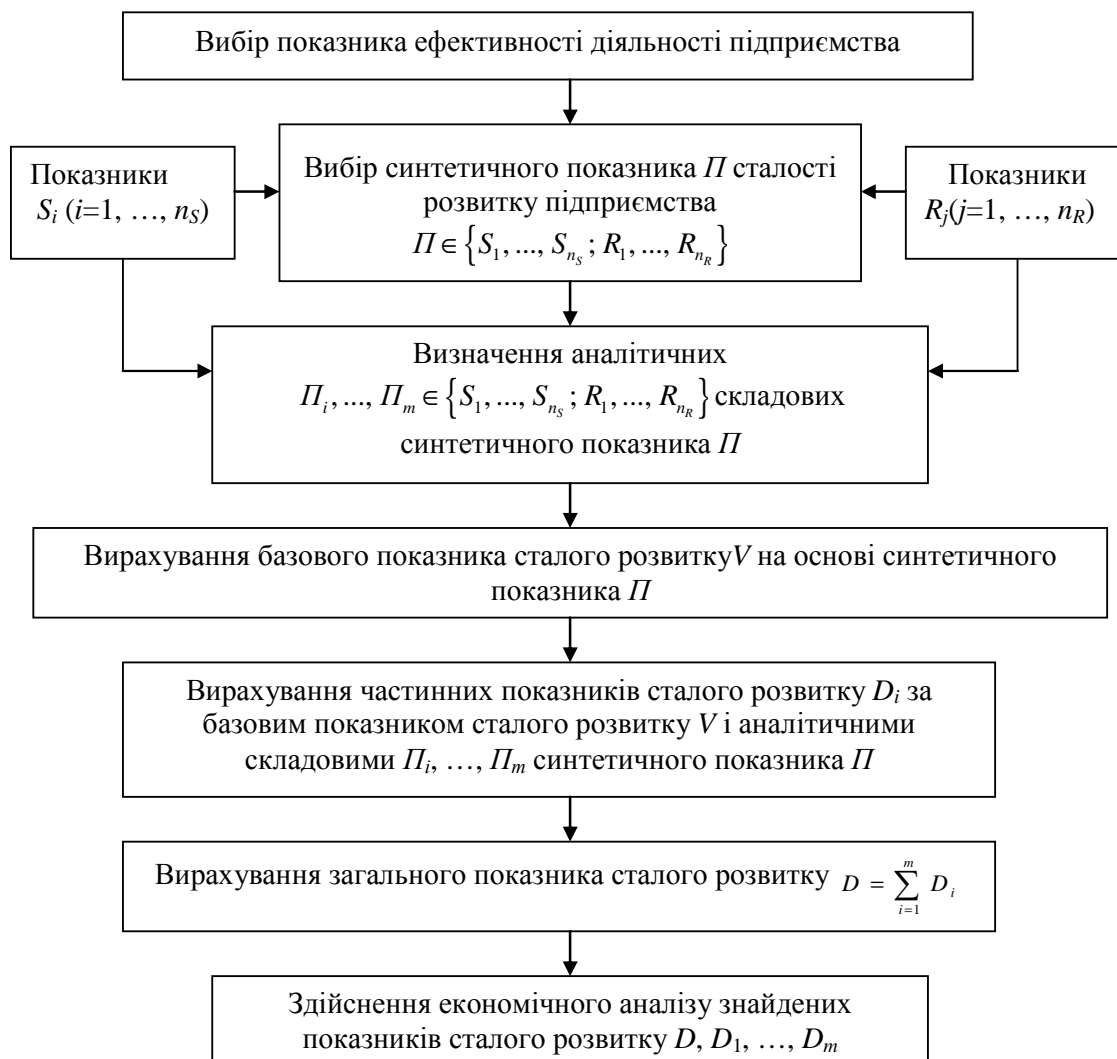


Рис. 1. Схема інтегральної оцінки показників сталого розвитку інвестиційної діяльності підприємств

Перелік показників – параметрів x_i моделі (1), що найбільш суттєво впливають на показник y для 4 груп підприємств вибрано на основі аналізу параметрів відповідних багатофакторних моделей і подано в табл. 1. Для обчислення параметрів a_i ($i = 1, \dots, n$) усіх груп підприємств спершу вираховано щомісячні значення показників x_1, \dots, x_n на основі відомих їхніх річних значень. Ці щомісячні значення вираховані за допомогою сплайн інтерполяції і засобу SplineTool обчислювальної системи Matlab.

Таблиця 1

Перелік показників, від яких найсуттєвіше залежить ефективність діяльності підприємства

Назва показника	Характеристика показника впливу
Загальні витрати	Внутрішнього
Виробничі витрати	Внутрішнього
Операційні витрати	Внутрішнього
Витрат на збут	Внутрішнього
Витрати на модернізацію	Внутрішнього
Показник інвестиційної привабливості регіону	Зовнішнього
Ціна товару	Зовнішнього
Заощадження споживачів	Зовнішнього

ФІНАНСОВІ РЕСУРСИ: ПРОБЛЕМИ ФОРМУВАННЯ ТА ВИКОРИСТАННЯ

Як видно з табл.1, на різних підприємствах харчової промисловості по-різному проявляється вплив основних внутрішніх чинників на продуктивність підприємств. Проте в загальному на діяльність досліджуваних підприємств найбільш суттєво впливають такі показники: загальні витрати; виробничі витрати; операційні витрати; витрати на збут; витрати на модернізацію; показник інвестиційної привабливості; ціна товару; заощадження споживачів. Саме ці показники в сучасних умовах найбільш суттєво позначаються на розвитку підприємств харчової промисловості. Отриманий висновок збігається з результатами інших досліджень сучасного стану харчової промисловості України [8]. Тому надалі для вирахування показника сталого розвитку взято саме значення цих показників.

У результаті виконаних досліджень для вибраних підприємств вираховано базовий показник сталого розвитку V . На основі базового показника сталого розвитку V визначено такі частинні показники сталого розвитку D_i^S ($i = 1, \dots, 5$): показник сталого розвитку за загальними витратами; показник сталого розвитку за виробничими витратами; показник сталого розвитку за операційними витратами; показник сталого розвитку за витратами на збут; показник сталого розвитку за витратами на модернізацію (табл. 2).

Таблиця 2

Динаміка показників сталого розвитку харчових підприємств Херсонської та Миколаївської областей

Назва показника	Роки				
	2009	2010	2011	2012	2013
ПАТ «Херсонський хлібокомбінат»					
ЧПСР за загальними витратами	0,012	0,008	-0,188	0,120	0,067
ЧПСР за виробничими витратами	0,028	0,010	-0,466	-0,029	-0,010
ЧПСР за операційними витратами	0,049	0,006	0,159	-0,081	0,080
ЧПСР за витратами на збут	0,012	0,010	0,036	-0,037	0,046
ЧПСР за витрати на модернізацію	0,023	0,017	-0,643	0,357	0,167
ПАТ «Херсонський хлібзавод № 1»					
ЧПСР за загальними витратами	0,002	0,017	-0,072	0,236	0,041
ЧПСР за виробничими витратами	0,007	0,009	0,204	0,795	0,064
ЧПСР за операційними витратами	0,004	-0,049	0,211	-1,054	0,527
ЧПСР за витратами на збут	0,000	0,010	0,209	0,440	0,078
ЧПСР за витрати на модернізацію	0,010	-0,008	0,155	0,120	0,037
ПраТ «Херсонський маслосирзавод»					
ЧПСР за виробничими витратами	-0,021	-0,014	0,049	-0,146	0,098
ЧПСР за операційними витратами	0,000	-0,176	0,021	0,160	0,071
ЧПСР за витратами на збут	0,081	-0,125	0,075	0,235	0,216
ЧПСР за витрати на модернізацію	0,029	-0,117	-0,015	0,155	0,131
ПАТ «Баштанський сирзавод»					
ЧПСР за загальними витратами	-0,024	0,117	0,003	0,163	0,054
ЧПСР за виробничими витратами	0,859	-0,123	0,002	-0,194	0,057
ЧПСР за операційними витратами	-0,804	0,165	0,013	0,132	0,029
ЧПСР за витратами на збут	0,052	-0,003	0,001	-0,032	0,029
ЧПСР за витрати на модернізацію	-0,471	0,291	0,010	0,029	0,053

Вираховано показники сталого розвитку D_j^R ($j = 1, 2, 3$) за інвестиційною привабливістю, ціною продукту й заощадженнями споживачів (табл. 3). Також обчислено загальний показник сталого розвитку (табл. 4).

Частинні показники сталого розвитку розкривають закономірності розвитку харчової промисловості. Серед них найменше значення має частинний показник сталого роз-

ФІНАНСОВІ РЕСУРСИ: ПРОБЛЕМИ ФОРМУВАННЯ ТА ВИКОРИСТАННЯ

витку за операційними витратами підприємства ПАТ «Херсонський хлібзавод № 1», найбільше – ЧПСР за виробничими витратами підприємства ПАТ «Херсонський хлібзавод № 1».

Таблиця 3

Показники сталого розвитку, вираховані за показником ринкового впливу на сталий розвиток

Назва показника	Роки				
	2009	2010	2011	2012	2013
ПАТ «Херсонський хлібокомбінат»					
ЧПСР за показником інвестиційної привабливості	0,124	0,000	0,314	-0,079	-0,093
ЧПСР за ціною товару	-0,105	-0,012	-0,095	-0,071	-0,078
ЧПСР за заощадженнями	0,004	-0,033	0,213	-0,151	-0,148
ПАТ «Херсонський хлібзавод № 1»					
ЧПСР за показником інвестиційної привабливості	0,002	0,001	0,067	-0,022	-0,101
ЧПСР за ціною товару	0,025	-0,026	-0,037	-0,139	-0,078
ЧПСР за заощадженнями	-0,005	-0,084	-0,239	0,099	0,281
ПрАТ «Херсонський маслосирзавод»					
ЧПСР за показником інвестиційної привабливості	-0,092	0,003	-0,017	-0,076	-0,093
ЧПСР за ціною товару	0,019	-0,047	0,009	-0,086	-0,216
ЧПСР за заощадженнями	-0,003	-0,190	-0,012	-0,146	-0,074
ПАТ «Баштанський сирзавод»					
ЧПСР за показником інвестиційної привабливості	-0,127	0,004	0,000	-0,084	0,042
ЧПСР за ціною товару	0,494	-0,119	0,002	-0,121	-0,216
ЧПСР за заощадженнями	1,000	-0,283	0,000	-0,402	0,103

Таблиця 4

Динаміка загального показника сталого розвитку підприємств харчової промисловості

Назва підприємства	Роки				
	2009	2010	2011	2012	2013
ПАТ «Херсонський хлібокомбінат»	0,147	0,005	-0,671	0,028	0,030
ПАТ «Херсонський хлібзавод № 1»	0,044	-0,130	0,498	0,476	0,848
ПрАТ «Херсонський маслосирзавод»	0,005	-0,621	0,119	0,160	0,274
ПАТ «Баштанський сирзавод»	0,978	0,049	0,032	-0,510	0,149

За галузями найвищі частинні показники сталого розвитку мають підприємства хлібопекарської та молочної, а найнижчі – кондитерської та пивоварної галузей.

Динаміки показників сталого розвитку показує, що більшість показників сталого розвитку під час кризи 2010 р. знизилась і відображають збільшення інтенсивності підприємств у післякризовий період.

Зниження загального показника сталого розвитку після 2012 р. у порівнянні з 2011–2012 рр. свідчить про порушення умов сталого розвитку цих двох підприємств, розміщених у Херсонській та Миколаївській областях.

Для підприємств ПАТ «Янтар», ПАТ «Херсонський хлібокомбінат», ПрАТ «Херсонський маслосирзавод», ПАТ «Херсонський хлібзавод № 1» протягом 2009–2012 рр. загальний показник сталого розвитку знизився до нульових і незначних від'ємних значень (у 2010 р.), однак після 2012 р. його підвищення вказує на те, що підприємства хлібопекарської галузі в досліджуваному регіоні зберігають сталий розвиток, а підприємства пивоварної та молочної – відновлюють його після порушення сталості розвитку в 2009–2010 рр.

Показники сталого розвитку ПАТ «Баштанський сирзавод» протягом 2009–2012 рр. знижувалися, однак після 2012 р. їхні значення близькі до нуля. Скорочення збуту, яке від-

ФІНАНСОВІ РЕСУРСИ: ПРОБЛЕМИ ФОРМУВАННЯ ТА ВИКОРИСТАННЯ

булося у 2012 році, найбільше вплинуло на діяльність цих двох підприємств, які належать до різних галузей та розміщені в окремих регіонах. Це пов'язано з непродуманою організацією збуту продукції, невдалою ціновою політикою (ПАТ «Баштанський сирзавод»).

Протягом усього досліджуваного періоду, крім 2011 р., діяльність ПАТ «Херсонський хлібокомбінат» відповідала тенденції сталого розвитку (загальні показники сталого розвитку додатні). Найбільше ця тенденція проявилась у 2013 р. (додатні значення всіх частинних показників сталого розвитку, крім вирахованого за ціною товару). Сталий розвиток цього підприємства пов'язаний з впливом різних факторів. Так, у 2011 р. сталого розвитку було досягнуто завдяки збалансуванню виробничих витрат і витрат на збут. У 2012 р. збереження розвитку цього підприємства зумовлене збалансуванням витрат на модернізацію та операційних витрат (на це вказують від'ємні та додатні значення відповідних ЧПСР). Збільшення виробничих витрат і зниження витрат на збут спричинене підвищенням попиту на продукцію цього підприємства.

Інше підприємство хлібопекарської галузі – ПАТ «Херсонський хлібзавод № 1» з 2011 року зберігає тенденцію сталого розвитку. Цього досягнуто завдяки гнучкому балансуванню різних видів витрат. Так, найбільші виробничі витрати 2012 р. супроводжують найбільші витрати на збут (додатні значення відповідних ЧПСР), які компенсують зниження попиту (від'ємні значення ЧПСР за заощадженнями).

ПАТ «Херсонський хлібзавод № 1» зазнав у 2010 р. значного порушення сталого розвитку, і це було пов'язано з великими витратами на модернізацію (від'ємне значення частинного показника за витратами на модернізацію). Ці витрати були викликані намаганням зберегти певні ринки збуту через підвищення якості продукції. Це помітно зі зниження показника сталого розвитку за заощадженнями. На основі цього можна зробити висновок, що протягом 2009–2013 рр. ПАТ «Херсонський хлібзавод № 1» утримував тенденцію сталого розвитку, але протягом 2010–2011 рр. підприємство виконало інтенсивну роботу щодо підвищення якості продукції та збереження мережі збуту. Це призвело до тимчасового зниження показника сталого розвитку.

Динаміка показників сталого розвитку двох підприємств молочної галузі – ПрАТ «Херсонський маслосирзавод» і ПАТ «Баштанський сирзавод» має подібні тенденції змін. Це, зокрема, підвищення загального показника у 2013 р. (пов'язане з переорієнтацією молочної промисловості на внутрішній ринок відповідно до попиту) та його зниження у 2010 р., яке пов'язане зі скороченням імпорту молочної продукції та збільшенням її збуту на внутрішньому ринку.

Для цих підприємств останній досліджуваний рік (2013) був сприятливим. Цього досягнуто завдяки уточненню таких видів витрат: на виробництво, на збут, на модернізацію (додатні значення відповідних ЧПСР). Хоча загальний попит на продукцію знизився (від'ємне значення ЧПСР за заощадженнями).

Сталий розвиток досліджуваних підприємств кондитерської галузі було порушено. Протягом 2009–2012 рр. звужено ринки збуту продукції (зниження загального показника), а збалансування різних статей виробничих витрат не зупинило погіршення значень показника сталого розвитку. Про це свідчать від'ємні значення ЧПСР за всіма видами витрат, крім витрат на модернізацію. Тобто сталий розвиток був порушений через зміни у структурі харчового споживання. Відповідно, зміни структури виробничих витрат підприємств кондитерської галузі не дали уникнути економічних втрат.

Зберігається сталий розвиток протягом 2009–2013 рр., але після 2012 р. загальний показник сталого розвитку почав знижуватися. Це пов'язано зі зниженням попиту (від'ємне значення ЧПСР за заощадженнями) та слабким впливом вжитих заходів щодо вдосконалення фінансових планів підприємства (близькі до нуля значення ЧПСР за всіма видами витрат).

ФІНАНСОВІ РЕСУРСИ: ПРОБЛЕМИ ФОРМУВАННЯ ТА ВИКОРИСТАННЯ

На цьому підприємстві у 2012 р. спостерігалися значні зміни у структурі витрат. Так, у 2011–2013 рр. витрати на виробництво, збут і модернізацію мали зворотний вплив на загальний показник сталого розвитку. Це вказує на те, що на зазначеному підприємстві вжито інтенсивних заходів, пов'язаних зі зміною структури витрат для збереження сталого розвитку. В результаті протягом 2012–2013 рр. досягнуто бажаного результату: загальний показник сталого розвитку є додатним і зростає.

Аналіз сталого розвитку підприємства в динаміці та порівняння кількох підприємств спричиняє утворення значної кількості числових даних. Це приводить до аналізу масивів даних із значною загальною кількістю показників. Так, для аналізу восьми досліджуваних підприємств харчової промисловості протягом 2009–2013 рр. отримано $8 \cdot 8 \cdot 5 = 320$ щорічних значень показників ($8 \cdot 8 \cdot 20 = 1280$ квартальних значень). Аналіз такої значної кількості показників підприємств, окремих факторів та в динаміці є складною математичною й економічною задачею. В сучасних умовах для розв'язування таких задач широко використовують методи кластерного аналізу [8]. Зокрема засобами кластерного аналізу оснащені такі програмні інструменти, як «Дедуктор», «Статистика», Matlab.

Із проведеного аналізу зауважимо, що набір частинних показників сталого розвитку дає своєрідні статистичні дані для кластерного аналізу економічного стану групи підприємств. Тому для якісного оцінювання сталого розвитку підприємств харчової промисловості за показниками сталого розвитку було виконано кластерний аналіз значень показників, поданих у табл. 1. Результати цього аналізу відображено на рис. 2.

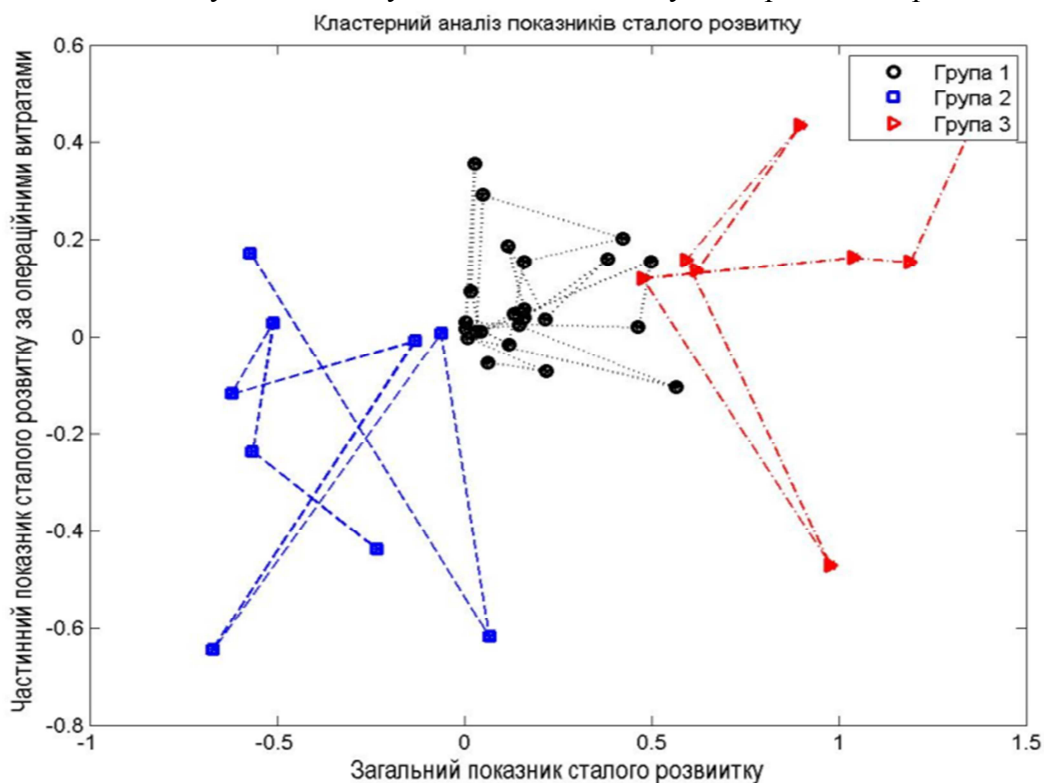


Рис. 2. Ілюстрація до кластерного поділу досліджуваних підприємств харчової промисловості на групи

Щоб дослідити показники сталого розвитку підприємств харчової промисловості, для кластерного аналізу взято показники ефективності роботи згаданих підприємств протягом 2009–2013 років. Значення показників сталого розвитку для восьми підприємств за 2009–2013 рр. використано як вихідні дані для кластерного аналізу. Додатково у ці дані введено базові показники і параметри виробничих функцій та функцій спожи-

ФІНАНСОВІ РЕСУРСИ: ПРОБЛЕМИ ФОРМУВАННЯ ТА ВИКОРИСТАННЯ

вання окремих підприємств. Цей масив даних розділено на групи (кластери). Для такого поділу використано відповідні засоби системи обчислень Matlab.

На рис. 2 кружечками, прямокутниками і трикутниками відображено точки, які належать до різних груп підприємств. Видно, що підприємства з різним ступенем ефективності утворюють порівняно окрему групу точок на діаграмах, утворених групою показників, за якими виконано кластерний аналіз.

Для більш детального дослідження інформативності показників сталого розвитку було виконано порівняння результату поділу досліджуваних підприємств на три групи зі звітними даними, за якими враховано показники сталого розвитку.

У результаті цього аналізу сформульовано такі висновки. До групи з низькими показниками сталого розвитку належать підприємства, в яких невисокі показники пов'язані з труднощами збуту (ПАТ «Херсонська кондитерська фабрика», 2011 р.), в інших – з економічною кризою 2010–2011 рр. (підприємства молочної, хлібопекарської галузей) або з невдалим післякризовим управлінням. У всіх випадках підприємства з невисокими показниками сталого розвитку віднесено до другої групи. Механізм управління сталим розвитком підприємств цієї групи потребує вдосконалення. Аналогічно встановлено, що до першої та третьої груп віднесено підприємства з відповідно середніми і високими значеннями показників сталого розвитку.

За результатами кластерного аналізу показників сталого розвитку підприємств харчової промисловості встановлено, які тенденції відбуваються на цих підприємствах і в якому стані вони перебувають на кінець досліджуваного періоду.

Висновки. На основі розробленого методичного підходу досліджено стан економічного розвитку харчових підприємств з позицій інвестиційної привабливості. Вибрані для аналізу підприємства і галузі харчової промисловості на основі типової динаміки розвитку, охоплюють різні види зміни обсягів виробництва, що характеризують сучасну харчову промисловість України. Завдяки цьому створено базу для порівняння та оцінювання процесів сталого розвитку окремих підприємств і галузей. Враховано показники сталого розвитку за інвестиційною привабливістю, ціною продукту й заощаженнями споживачів, обчислено загальний показник сталого розвитку. Встановлено, що у розрізі галузей найвищі показники сталого розвитку мають підприємства хлібопекарської та молочної, а найнижчі – кондитерської та пивоварної галузей. Динаміки показників сталого розвитку показує, що більшість показників сталого розвитку під час кризи 2010–2011 рр. знизилась і відображають збільшення інтенсивності підприємств у післякризовий період.

Для якісного оцінювання сталого розвитку підприємств харчової промисловості за показниками сталого розвитку було виконано кластерний аналіз значень показників. У результаті кластерного аналізу встановлено визначено групи підприємств харчової промисловості за показниками розвитку і встановлено тенденції, що відбуваються на підприємствах, і їх стан. Виконані обчислення підтверджують інформативність знайдених показників сталого розвитку, а результати кластерного аналізу цих показників дають інструмент дослідження ефективності діяльності окремих підприємств харчової промисловості.

Список використаних джерел

1. *Анисимова Ю. А.* Применение инновационных схем распределения долговых обязательств на розничном рынке электрической энергии (мощности) в России / Ю. А. Анисимова // Вектор науки ТГУ. Серия: Экономика и управление. – 2010. – № 1. – С.12–15.
2. *Атаманчук Ю. М.* Інвестиційна привабливість підприємств агросфери [Електронний ресурс] / Ю. М. Атаманчук. – Режим доступу : http://nbuv.gov.ua/j-pdf/eui_2014_2_5.pdf.

ФІНАНСОВІ РЕСУРСИ: ПРОБЛЕМИ ФОРМУВАННЯ ТА ВИКОРИСТАННЯ

3. Гришова И. Ю. Анализ рынка птицеводства в контексте конкурентоспособности пищевой промышленности Украины / И. Ю. Гришова // Актуальные проблемы экономики и управления. – 2014. – Вып. 3. – С. 53–60.

4. Гришова И. Ю. Аналитическое обеспечение управления структурой оборотных активов молокоперерабатывающих предприятий / И. Ю. Гришова, М. Ю. Щербата // Вектор науки ТГУ. Серия: Экономика и управление. – 2013. – № 2. – С. 23–26.

5. Гришова И. Ю. Стратегическое развитие предприятий агропродовольственной сферы в контексте социальной ответственности бизнеса / И. Ю. Гришова, В. В. Сафонов // Стратегическое планирование развития городов и регионов. Памяти первого ректора ТГУ С. Ф. Жилкина : IV Международная научно-практическая конференция (Тольятти, 30 июня 2014 года) : сборник научных трудов : в 2 ч. Ч. 1 / отв. ред. Ю. А. Анисимова. – Тольятти : Изд-во ТГУ, 2014. – С. 27–32.

6. Крюкова И. О. Формування фінансової безпеки агропромислових підприємств / И. О. Крюкова // Облік і фінанси АПК. – 2012. – № 4 (58). – С. 41–45.

7. Кужель В. В. Аналіз потенціалу кластеризації в агропромисловому комплексі Черкаської області / В. В. Кужель, О. П. Манзій // Інноваційна економіка. – 2014. – № 6. – С. 107–113.

8. Кужель В. В. Аналітична характеристика сучасної моделі регіонального інноваційно-промислового кластеру / В. В. Кужель, О. П. Манзій // Науковий вісник Херсонського державного університету. Серія: Економічні науки. – 2014. – Вип. 8, ч. 1. – С. 30–36.

9. Кужель В. В. Продовольчий кластер як один із критеріїв системи забезпечення продовольчої безпеки / В. В. Кужель, О. П. Манзій // Вісник Чернігівського національного технологічного університету. Серія «Економічні науки». – 2014. – № 2 (74). – С. 45–53.

10. Митяй О. В. Особливості формування й оцінювання конкурентоспроможності в аграрній сфері / О. В. Митяй // Вісник Чернігівського державного технологічного університету. Серія «Економічні науки». – 2014. – № 4. – С. 12–19.

11. Язлюк Б. О. Фундаментальні та прикладні економічні механізми підприємств при реалізації соціальних інвестицій як основа інноваційного розвитку держави / Б. О. Язлюк // Економічний аналіз : зб. наук. праць / В. А. Дерій (голов. ред.) та ін. – Тернопіль : Видавничо-поліграфічний центр Тернопільського національного економічного університету «Економічна думка», 2014. – Т. 18, № 2. – С. 305–309.

12. Anisimova Yu. Modern approaches to the construction of financial instruments at markets of electric energy / Yu. Anisimova // Czech Journal of Social Sciences, Business and Economics. – 2014. – Vol. 3, No. 1. – P. 64–73.